

T.C.
YENİMAHALLE KAYMAKAMLIĞI
YENİMAHALLE İLÇE MİLLİ EĞİTİM MÜDÜRLÜĞÜ
ÜMİT KAPLAN ÖZEL EĞİTİM MESLEK OKULU
MÜDÜRLÜĞÜ

2024-2028 STRATEJİK PLANI





“Öğretmenler, yeni nesil sizin eseriniz olacaktır.”

K. Atatürk

Okul/Kurum Bilgileri

İli: ANKARA		İlçesi: YENİMAHALLE	
Adres:	25 Mart mahallesi , Kaşifler Cd. No:5, 06200 Yenimahalle/Ankara	Coğrafi Konum(link)	
Telefon Numarası:	0 (312) 387 34 15	Faks Numarası:	0 (312) 387 34 16
e-Posta Adresi:	umitkaplanozelegitimmeslekoku l@gmail.com	Web adresi:	sayfas http://umitkaplanozelegitimmeslekoku u.meb.k12.tr
Kurum Kodu:	747232	Öğretim Şekli:	TAM GÜN



SUNUŞ

Özel gereksinimli öğrenciler, hayat boyu devam eden sosyalleşme, dil, iletişim ve diğer birçok alanda farklılığı ve yetersizliği beraberinde getiren, bireyin diğer insanlara göre yaşam standartlarını sınırlayan bir engel durumudur. Ümit Kaplan Özel Eğitim Meslek Okulu olarak hedefimiz; başta sosyalleşme ve iletişim olmak üzere, bu alanlarda çocuğun var olan performansını üst seviyelere taşımak, Özel Eğitim ve Rehberlik Hizmetleri Genel Müdürlüğüne hazırlanan öğretim programlarının Özel Eğitim öğretmenleri, Meslek Öğretmenleri ve Branş Öğretmenleri aracılığıyla uygulayıp, öğrencilerimizi sosyal hayata, işe ve mesleğe hazırlamaktır. Okul dahilinde öğrencilerin ihtiyaçlarına yönelik hazırladığımız stratejik plan öğrencilerimizin bağımsız yaşam becerilerini sağlamakta işlevsel olacaktır. Bu sayede gerçekleşecek ilerlemeler, tüm okul bileşenleri açısından yüksek motivasyon ve özgüven sağlayacaktır.

Planımız beş yıllık yapılacak, yapıldığı ve her bir yıllık uygulama için gelişim planı hazırlanacaktır. Okulumuz Stratejik Planı hazırlanırken okulumuz vizyon ve misyonları dikkate alınarak, sorumlulukların yerine getirilmesi ile beklentilerin karşılanmasında, kaynakların etkili kullanılmasına olanak sağlanmıştır. Stratejik Planımızı başarılı kılmak için tüm paydaşlara görevler düşmektedir. Plan, paydaşlar tarafından benimsenip içselleştirildikçe başarıya ulaşacaktır. Çalışmalarda emeği geçen herkese teşekkür ediyorum.

Kökhan ALPAY
Okul Müdürü

İÇİNDEKİLER

1. GİRİŞ VE STRATEJİK PLANIN HAZIRLIK SÜRECİ.....	6
1. 1. Strateji Geliştirme Kurulu ve Stratejik Plan Ekibi	6
1. 2. Planlama Süreci	6
2. DURUM ANALİZİ	7
2. 1. Kurumsal Tarihçe	7
2. 2. Uygulanmakta Olan Planın Değerlendirilmesi	7
2. 3. Mevzuat Analizi	8
2. 4. Üst Politika Belgelerinin Analizi	10
2. 5. Faaliyet Alanları ile Ürün ve Hizmetlerin Belirlenmesi	11
2. 6. Paydaş Analizi	12
2. 7. Kuruluş İçi Analiz.....	17
2. 7. 1. Kuruluş İçi Analiz	17
2. 7. 2. İnsan Kaynakları.....	20
2. 7. 3. Teknolojik Düzey	23
2. 7. 4. Mali Kaynaklar.....	24
2. 7. 5. İstatistik Veriler	24
2. 8. Dış Çevre Analizi (Politik, Ekonomik, Sosyal, Teknolojik, Yasal ve Çevresel Çevre Analizi -PESTLE).....	26
2. 9. Güçlü ve Zayıf Yönler ile Fırsatlar ve Tehditler (GZFT) Analizi	27
2. 10. Tespit ve İhtiyaçların Belirlenmesi	30
3. GELECEĞE BAKIŞ.....	30
3. 1. Misyon	30
3. 2. Vizyon	30
3. 3. Temel Değerler	31
4. AMAÇ, HEDEF VE STRATEJİLERİN BELİRLENMESİ.....	31
4. 1. Amaçlar.....	31
4. 2. Hedefler	31
4. 3. Performans Göstergeleri	31
4. 4. Stratejilerin Belirlenmesi	32
4. 5. Maliyetlendirme	41
5. İZLEME VE DEĞERLENDİRME	42

1.GİRİŞ ve PLAN HAZIRLIK SÜRECİ

1.1 Strateji Geliştirme Kurulu ve Stratejik Plan Ekibi

2024-2028 dönemi stratejik plan hazırlanması süreci **Strateji Geliştirme Kurulu ve Stratejik Planlama Ekiplerinin** oluşturulması ile başlamıştır. Ekip tarafından oluşturulan çalışma takvimi kapsamında ilk aşamada durum analizi çalışmaları yapılmış ve durum analizi aşamasında paydaşlarımızın plan sürecine aktif katılımını sağlamak üzere paydaş anketi, toplantı ve görüşmeler yapılmıştır.

Tablo 1. Strateji Geliştirme Kurulu ve Stratejik Plan Ekibi Tablosu

Strateji Geliştirme Kurulu Bilgileri		Stratejik Plan Ekibi Bilgileri	
Adı Soyadı	Ünvanı	Adı Soyadı	Ünvanı
Kökhan ALPAY	Okul Müdürü	İbrahim KURT	Müdür Yardımcısı
İbrahim KURT	Müdü Yardımcısı	Önder ÇEKİÇ	Rehber Öğretmen
Yakup BELLİ	Öğretmen	Ayşe Ünsal	Öğretmen
Keziban Tekin	Okul Aile Bir. Baş.	Abdi ÇİNKAYA	Öğretmen
Satı Gül Bülbül	Okul Aile Bir. Baş.	Keziban TEKİN	Okul Aile Birliği Baş.
		Meral Dalaş	OAB Yönetim Kurulu Üyesi

1.2 Planlama Süreci:

Kamu İdarelerinde Stratejik Planlamaya İlişkin Usul Ve Esaslar Hakkında Yönetmelik, (Genelge No:2018/16) Stratejik Planlama Konulu Genelge, Milli Eğitim Bakanlığı 2024-2028 Stratejik Plan Hazırlık Programı, Kamu İdareleri İçin Stratejik Planlama Kılavuzu çerçevesinde stratejik plan çalışmaları başlatılmıştır. Genelge ekinde yer alan hazırlık programı çerçevesinde okulumuz stratejik planlama sürecinde yapılması gerekenler, kurulacak ekip ve kurullar ile sürece ilişkin iş takvimi belirlenmiştir.

Stratejik plan ekibi oluşturulduktan sonra çalışma takvimi kapsamında ilk aşamada durum analizi çalışmaları yapılmış ve durum analizi aşamasında paydaşlarımızın plan sürecine aktif katılımını sağlamak üzere paydaş anketi, toplantı ve görüşmeler yapılmıştır. Durum analizinin ardından geleceğe yönelim bölümüne geçilerek okulumuzun amaç, hedef, gösterge ve eylemleri belirlenmiştir.

Stratejik Planın amacı; gelecekteki stratejilerimizi doğru hedeflere göre belirleyen, hedeflere ulaşmak için gerekli tedbirleri alan, çalışmalarımızı tüm paydaşlarımızı kapsayacak şekilde oluşturan koordineli ve denetime açık bir yönetim anlayışı geliştirmektir.

2. DURUM ANALİZİ

Durum analizi bölümünde okulumuzun mevcut durumu ortaya konularak neredeyiz sorusuna yanıt bulunmaya çalışılmıştır. Bu kapsamda okulumuzun kurumsal tarihçesi, uygulanmakta olan planın değerlendirilmesi, mevzuat analizi, üst politika belgelerinin analizi, faaliyet alanları ile ürün ve hizmetlerin belirlenmesi, paydaş analizi, kuruluş içi analiz, dış çevre analizi, güçlü ve zayıf yönler ile fırsatlar ve tehditler analizi (GZFT) ve tespit ve ihtiyaçların belirlenmesi ele alındığı analize yer verilmiştir.

21.Kurumsal Tarihçe

Okulumuz 21 Mart 1988 tarihinde “Eğitilebilir Çocuklar İş Okulu” olarak Altındağ İlçesinde açılmıştır. Daha sonra 24.05.1993 tarih ve 1474 sayılı Bakanlık onayı ile okulumuzun adı “Uyum Meslek Okulu” olmuştur. 20.04.1995 tarih ve 1233 sayılı Valilik Olur’u ile okulumuzun adı “Başkent Meslek Okulu” olarak değiştirilmiştir.

16.08.1999 tarih ve 420/2292 sayılı MEB Özel Eğitim Rehberlik ve Danışma Hizmetleri Genel Müdürlüğü onayı ile okulumuzun statüsü ve adı “Başkent Mesleki Eğitim Merkezi” olarak yeniden düzenlenmiştir. Ağustos 2003 yılında Milli Piyango Genel Müdürlüğü tarafından inşa edilen ve donatımı yapılan Yenimahalle İlçesinde bulunan binaya taşınmıştır. Bu nedenle okulumuzun adı “Milli Piyango Başkent Mesleki Eğitim Merkezi” olmuştur.

18 Aralık 2004 tarih ve 25674 sayılı resmî gazetede yayınlanarak yürürlüğe giren Özel Eğitim Hizmetleri Yönetmeliğinde değişiklik yapılmasına dair yönetmelik gereği ve MEB Özel Eğitim Rehberlik ve Danışma Hizmetleri Genel Müdürlüğü 27/12/2004 tarih ve 4997 sayılı yazısı gereği okulumuzun adı “Milli Piyango Başkent İş Okulu” olarak değiştirilmiştir.

23 Ekim 2011 Van depreminde hayatını kaybeden Teknoloji Tasarım Öğretmeni Ümit Kaplan isimli öğretmenimizin adını yaşatmak amacıyla 27/12/2011 tarih ve 10127 sayılı onayla okulumuza Ümit Kaplan İş Okulu ismi verilmiş aynı yıl içinde Ümit Kaplan Özel Eğitim Mesleki Eğitim Merkezi (Okulu) olarak ismi değiştirilmiştir.

30 Temmuz 2018 tarihinde 10096465-10.03.E-13939385 sayılı Millî Eğitim Bakanlığı onayı ile Ümit Kaplan Özel Eğitim Mesleki Eğitim Merkezi (Okulu) olan ismimiz Ümit Kaplan Özel Eğitim Meslek Okulu olarak değiştirilmiştir.

2.2 Uygulanmakta Olan Stratejik Planın Değerlendirilmesi

2019-2023 yılına yönelik hazırlanan Okulumuz için hazırlanan Stratejik plan doğrultusunda her yıl eylem planı hazırlanarak uygulamaya konulmuştur. Hazırlanan plan çerçevesinde uygulamaya konulan çalışmalar ayda bir yapılan toplantılarda değerlendirilmiştir. Bu değerlendirmeler sonucunda tespit edilen eksiklikler giderilerek uygulamaya konulmuştur. Her yıl sene sonunda stratejik plan çerçevesinde yapılan çalışmalar öğretmenler kurulunda paylaşılmıştır.

Uygulanmakta olan stratejik planın değerlendirilmesi sonucu hedef ve performans göstergelerinde hedeflenen sonuçlara ulaşamayan durumlar olmuştur. Bunlar öğrencilerin okula devamlılıklarının artırılması, 12. Sınıf düzeyinde işletmelerde uygulamalı staj yapan öğrenci sayısını artırmak, okul döner sermayesinin yaygınlaştırılması ve kapasitesinin

güçlenmesine yönelik çalışmalar yürütülmesidir. Söz konusu hedeflerin yeni planda yer almasını paydaşlar tarafından olumlu görülmüştür.

Uygulanmakta olan stratejik planın değerlendirilmesi sonucu hedef ve performans göstergelerinde hedeflenen sonuçlara ulaşılan durumlar olmuştur. Bunlar öğrencilerin ders dışı etkinliklere katılımlarını artırmak, öğrencilerin bir bütün olarak gelişimlerini desteklemek amacıyla koruyucu ve önleyici çalışmalar yürütmek, okuldaki yönetici ve öğretmenlerin bilgi, beceri ve mesleki yeterliliklerinin artırılmasına yönelik çalışmalar yapılması, öğrenci ve öğretmen açısından olumlu sonuçlar doğuracağından bu amaçların alınmasına devam edilmesi paydaşlar açısından olumlu görülmüştür.

Edinilen birikim ile 2019-2023 yılları arasında sistematik olarak okulumuzda yaptığımız çalışmaların eğitim öğretim faaliyetlerine oldukça olumlu katkısı olmuştur. Bu çalışmalar ayrıca 2024-2028 Stratejik plan çalışmalarımıza da ışık tutmuştur.

2.3.Yasal Yükümlülükler ve Mevzuat Analizi

Özel Eğitim Mesleki Eğitim Merkezi/Okulu Müdürlüğü, stratejik planında yer alan amaç ve hedefler belirlenirken üst politika belgeleri olan Orta Vadeli Program, 1739 sayılı Milli Eğitim Temel Kanunu, Hükümet Programı, Millî Eğitim Bakanlığı, Özel Eğitim Yönetmeliği, Ankara İl Milli Eğitim Müdürlüğü ve Yenimahalle İlçe Milli Eğitim Müdürlüğü'nün Stratejik Planları esas alınmıştır. Bununla birlikte 5018 sayılı Kamu Mali Yönetimi ve Kontrolü Kanunu'nda öngörülen stratejik plan hazırlamakla yükümlü kamu idarelerinin stratejik planlama sürecine ilişkin takvimin tespiti ve "Kamu İdarelerinde Stratejik Planlamaya İlişkin Usul ve Esaslar Hakkında Yönetmeliğine göre Millî Eğitim Bakanlığı ve Devlet Planlama Teşkilatı Müsteşarlığı tarafından hazırlanan kılavuza uygun olarak çalışmalarını başlamıştır.

Tablo 2. Yasal Yükümlülükler ve Dayanaklar Tablosu

YASAL YÜKÜMLÜLÜK	DAYANAK
<ul style="list-style-type: none">Türk Milli Eğitimi Genel amaçları	1739 Sayılı Milli Eğitim Temel Kanunu
<ul style="list-style-type: none">Bu yönetmelik, Millî Eğitim Bakanlığına bağlı okulların okul-aile birliklerinin kuruluş ve işleyişi, birlik organlarının oluşturulması ve seçim şekilleri; sosyal ve kültürel etkinlikler ile kampanya ve kurslardan sağlanan maddi katkılar, bağışların kabulü, harcanması ve denetlenmesiyle kantin, açık alan, salon ve benzeri yerlerin işlettilmesi veya işletilmesinden sağlanan gelirlerin dağıtım yerleri, oranları, harcanması ve denetlenmesine dair usul ve esasları kapsar.	Okul Aile Birliği Yönetmeliği
<ul style="list-style-type: none">İş okullarında akademik bilgi ve becerilerin yanında iş eğitimi uygulamalarının da yer aldığı eğitim programı uygulanır. Bu program temel alınarak BEP hazırlanır ve bireylerin başarılarının	

<p>değerlendirilmesinde BEP’lerde yer alan amaç ve davranışlar dikkate alınır.</p> <ul style="list-style-type: none"> • Personel ve eğitim ortamının uygun olması durumunda farklı yetersizlikleri olan bireyler için özel eğitim sınıfları açılır. Zihinsel yetersizliği olan bireyler için açılan iş okullarında böyle bir uygulamaya yer verilmez. • Sınıf mevcutları en fazla 10 kişiden oluşur. • Bu kurumlarda bir ders saati 40 dakika olup, ders saati ve derslerin dağılımı, Talim ve Terbiye Kurulunca kabul edilen haftalık ders dağıtım çizelgesine göre uygulanır. Günlük çalışma süresinin ders, dinlenme, yemek ve diğer etkinliklere dağılımı okul yönetimince belirlenir. • Programın süresi dört yıldır. Programın birinci sınıfında bireylere akademik bilgi ve beceriler ile uygulamalı iş eğitimi yoluyla atölyelerde gerekli olan temel bilgi ve beceriler kazandırılır. İkinci, üçüncü ve dördüncü sınıflarda ise akademik bilgi ve becerilerin kazandırıldığı dersler ile uygulamalı atölye dersleri verilir. • Uygulamalı iş eğitimi dersleri, çevrenin sosyal, kültürel, ekonomik özellikleri ve şartları ile istihdam imkânları dikkate alınarak belirlenir. • İş yerine yerleştirilen bireyler, 5/6/1986 tarihli ve 3308 sayılı Mesleki Eğitim Kanunu’nun çırak öğrencilere verdiği haklardan yararlanırlar. • Bireylerin iş yerine yerleştirilmesi kararı bir aylık deneme süreci sonucunda kesinleşir. • Bireylerin iş yerine yerleştirilebilmesi için velisinden İş Yerine Yerleştirecek Öğrenciler İçin Veli Muvafakat Belgesi alınır. • İş yerine yerleştirilen bireyler; iş yeri koordinatör öğretmeni tarafından düzenlenen Öğrenciyi İş yerinde Gözlem ve İzleme Formu ile işveren tarafından düzenlenen İşe Yerleştirilen Öğrencilerin Devam Takip Çizelgesi dikkate alınarak izleme ve yöneltme kurulunca takip edilir. • İşe ya da iş yerine uyum sağlayamayan bireyler için gerekli düzenlemeler yapılarak tedbirler alınır. Ancak, alınan tüm tedbirlere rağmen uyum sorunu devam eden bireylerin iş yeri, iş yeri koordinatör öğretmenin önerisiyle kurul tarafından değiştirilir veya bu bireyler eğitimlerine okulda devam ederler. 	<p>Özel Eğitim Yönetmeliği</p>
<ul style="list-style-type: none"> • Bu esaslar özel eğitime ihtiyaç duyan öğrencilerin okullara erişiminin sağlanması için ücretsiz taşıma projesinde yer alan yetersizliği olan öğrencilerin okul kurum eğitim sınıflarına günü birlik taşınmasıyla ilgili iş ve işlemleri kapsar. 	<p>Okul Servis Araçları Yönetmeliği</p>
<ul style="list-style-type: none"> • Öğrencilerimiz 11. ve 12. sınıflarda bu kanun hükümlerine göre stajyer öğrenci olarak işyerlerine yerleştirilmektedir. İşe yerleşmeyen veya işe devam edemeyen öğrenciler okulda 	<p>3308 Sayılı</p>

eđitimlerine devam etmektedirler.	Mesleki Ve Çıraklık Eđitim Kanunu
<ul style="list-style-type: none"> • Öğrencilere, “insan haklarına ve demokrasi ilkelerine saygı duyabilme; kendini tanıyabilme, bireysel hedeflerini belirleyebilme, yeteneklerini geliştirebilme, bunları kendisinin ve toplumun yararına kullanabilme; çevreyi koruma bilinciyle hareket edebilme; kendine ve çevresindekilere güven duyabilme; planlı çalışma alışkanlığı edinebilme, serbest zamanlarını etkin ve verimli değerlendirebilme; bireysel farklılıklara saygılı olabilme; farklı görüş, düşünce, inanç, anlayış ve kültürel değerleri hoşgörü ile karşılayabilme, aldığı görevi istekle yapabilme, sorumluluk alabilme; bireysel olarak veya başkalarıyla iş birliği içinde çevresindeki toplumsal sorunlarla ilgilenebilme ve bunların çözümüne katkı sağlayacak nitelikte projeler geliştirebilme ve uygulayabilme; grupça yapılan görevleri tamamlamak için istekle çalışabilme ve gruba karşı sorumluluk duyabilme” gibi tutum, davranış ve becerilerin kazandırılmasına çalışılır. Öğrencileri yönlendirmek ve kariyer bilincinin gelişmesine yardımcı olmaya çalışılır. 	Millî Eğitim Bakanlığı İlköğretim Ve Ortaöğretim Kurumları Sosyal Etkinlikler Yönetmeliđi

2.4. Üst Politika Belgeleri Analizi

Millî Eğitim Bakanlığına görev ve sorumluluk yükleyen politika ve tedbirlerin tespit edilmesi için eğitimle ilgili üst politika belgeleri ayrıntılı olarak incelenmiştir. Analiz edilen belgelerden okul 2024-2028 Stratejik Planı'nın stratejik amaç, hedef, performans göstergeleri ve stratejilerinin hazırlanması aşamasında MEB 2024-2028 stratejik planından yararlanılmıştır. Analiz edilen belgeler ve buna ilişkin üst politika belgelerinde Bakanlığımıza verilen görevler Tablo 3 'te yer almaktadır.

Tablo 3. Üst Politika Belgeleri Analizi Tablosu

Üst Politika Belgesi	İlgili Bölüm/Referans	Verilen Görevler/İhtiyaçlar
On İkinci Kalkınma Planı	Eğitim	658, 659, 660 Sayılı Amaç Maddeleri ve Bunlara Bağlı Politika ile Tedbir Maddeleri
	Engelli Hizmetleri	758.1, 758.2, 758.3, 758.4, 758.5 Sayılı Tedbir Maddeleri
	Spor	796.1, 796.2 Sayılı Tedbir Maddeleri
Cumhurbaşkanlığı 2024 Yıllık Programı	Eğitim	P. 663, P.667, P.668, P.675 Sayılı Politika ve Tedbir Maddeleri
	Engelli Hizmetleri	758.1, 758.2 Sayılı Tedbir Maddeleri
MEB 2024 Eğitim Vizyonu		
Ankara İl MEM Stratejik Plan		
Yenimahalle İlçe Mem Stratejik Planı		

2.5.Faaliyet Alanları ile Ürün/Hizmetlerin Belirlenmesi

2024-2028 Stratejik Plan hazırlık sürecinde okulumuzun faaliyet alanları ile ürün ve hizmetlerinin belirlenmesine yönelik çalışmalar yapılmıştır. Bu kapsamda okulumuz ürün ve hizmetleri tespit edilmiş ve sekiz faaliyet alanı altında gruplandırılmıştır. Buna göre Müdürlüğümüzün faaliyet alanları ile ürün ve hizmetleri tablo 4'te yer almaktadır.

Tablo 4. Faaliyet Alanlar/Ürün ve Hizmetler Tablosu

Faaliyet Alanı	Ürün/Hizmetler
Öğretim-eğitim faaliyetleri	Öğrenci İşleri Kayıt-nakil işleri Devam / devamsızlık Sınıf geçme Sınav hizmetleri Öğrenci belgesi, Mezuniyet belgesi

	Öğretmen İşleri Özlük işlemleri Hizmet içi eğitim işlemleri Derece terfi
Rehberlik faaliyetleri	Öğrencilere rehberlik ve yönlendirme yapmak Velilere rehberlik etmek Rehberlik faaliyetlerini yürütmek
Sosyal faaliyetler	Kulüp faaliyetleri Seminer
Sportif faaliyetler	Futbol, Voleybol Basketbol Masa Tenisi
Kültürel ve sanatsal faaliyetler	Halk oyunları Koro Şiir Kutlamalar
Ölçme değerlendirme faaliyetleri	Sınav İşleri Sınıf Geçme
Öğrenme ortamlarına yönelik faaliyetler	Yetiştirme Kursları Egzersiz Çalışmaları Destek Eğitimleri Aile Eğitimi Seminerleri
Ders dışı faaliyetler	Gezi

2.6. Paydaş Analizi

Kurumumuzun temel paydaşları öğrenci, veli ve öğretmen olmakla birlikte eğitimin dışsal etkisi nedeniyle okul çevresinde etkileşim içinde olunan geniş bir paydaş kitlesi bulunmaktadır. Paydaşlarımızın görüşleri anket, çeşitli toplantılar, BEP birimi toplantıları dâhil olmak üzere çeşitli yöntemlerle sürekli olarak alınmaktadır. Stratejik Planlama süreci okullar için düzenlenen taslağa uygun olarak anketler düzenlenmiştir. Okulumuz öğretmenlerinin tamamı, 144 velimizin 48'nin, öğrencilerimizin 30'nun katılımıyla gerçekleştirilen anket sonuçları aşağıda tablo halinde gösterilmiştir. Paydaşlar belirlenirken Ek-1, Ek-2, Ek-3'te yer alan matrisler kullanılmıştır.

EK-1 Paydaş Sınıflandırma Matrisi

PAYDAŞLAR	İÇ PAYDAŞLAR	DIŞ PAYDAŞLAR	YARARLANICI		
	Çalışanlar, Birimler	Temel ortak	Stratejik ortak	Tedarikçi	Müşteri, hedef kitle
Millî Eğitim Bakanlığı		+			
Valilik		O			
Millî Eğitim Müdürlüğü Çalışanları		+			
İlçe Millî Eğitim Müdürlükleri		+			
Okullar ve Bağlı Kurumlar			+		
Öğretmenler ve Diğer Çalışanlar	+				
Öğrenciler ve Veliler	+				+
Okul Aile Birliği	+				
Universite			O		
Belediyeler				O	
Sosyal Hizmetler Müdürlüğü		O			
Gençlik ve Spor Müdürlüğü			O		
İşveren kuruluşlar				O	
Sivil Toplum Kuruluşları		O			

+ : Tamamı O : Bir kısmı

EK -2 Paydaş Önceliklendirme Matrisi

Paydaş	İç Paydaş	Dış Paydaş	Yararlanıcı (Müşteri)	Neden Paydaş ?	Önceliği
MEB		+		Bağlı olduğumuz merkezi idare	1
Öğrenciler			+	Hizmetlerimizden yaralandıkları için	1
Ozel Idare		+		Tedarikçi mahalli idare	1
STK		O		Amaç ve hedeflerimize ulaşmak için iş birliği yapacağımız kurumlar	..

+ : Tamamı O: Bir kısmı

Ek-3 Yararlanıcı Ürün/Hizmet Matrisi

Ürün/Hizmet	Yararlanıcı (Müşteri)	Eğitim-Öğretim (Örgün-Yaygın)	Nitelikli İş Gücü	AR-GE, Projeler, Danışmanlık	Rehberlik, Kurs, Sosyal etkinlikler	Mezunlar (Öğrenci)	Ölçme-Değerlendirme
	Öğrenciler	+	0		+	0	+
	Veliler				+		
	Üniversiteler		0	0			0
	Sağlık kuruluşları				0		
	Diğer Kurumlar						0
	Özel sektör		+	0	0		

+ : Tamamı 0: Bir kısmı

2023-2024 EĞİTİM-ÖĞRETİM YILI
OKUL / KURUM ÖZDEĞERLENDİRME
VELİ GÖRÜŞ VE DEĞERLENDİRMELERİ SONUÇLARI

SIRA NO	GÖSTERGELER	SONUÇLAR	SONUÇLAR %
		4,43	88,65
1	İhtiyaç duyduğumda okul çalışanları ile rahatlıkla görüşebiliyorum.	4,51	90,24
2	Bizi ilgilendiren okul duyurularını zamanında öğrenebiliyorum.	4,43	88,57
3	Öğrencimle ilgili konularda okulda rehberlik hizmeti alabiliyorum.	4,36	87,14
4	Okula ilettiğim istek ve şikayetlerim dikkate alınıyor.	4,14	82,86
5	Öğretmenler yeniliğe açık olarak derslerin işlenişinde çeşitli yöntemler kullanmaktadır.	4,26	85,24
6	Okulda yabancı kişilere karşı güvenlik önlemleri alınmaktadır.	4,43	88,57
7	Okulda bizleri ilgilendiren kararlarda görüşlerimiz dikkate alınır.	4,21	84,29
8	E-Okul Veli Bilgilendirme Sistemi ile okulun internet sayfasını düzenli olarak takip ediyorum.	3,61	72,14
9	Çocuğumun okulunu sevdiğini ve öğretmenleri ile iyi anlaştığını düşünüyorum.	4,43	88,57
10	Okul, teknik araç ve gereç yönünden yeterli donanıma sahiptir.	4,29	85,71
11	Okul her zaman temiz ve bakımlıdır.	4,46	89,29
12	Okulun binası ve diğer fiziki mekanlar yeterlidir.	4,13	82,62
13	Okulumuzda yeterli miktarda sanatsal ve kültürel faaliyetler düzenlenmektedir.	3,94	78,81

2023-2024 EĞİTİM-ÖĞRETİM YILI
OKUL / KURUM ÖZDEĞERLENDİRME
ÖĞRETMEN GÖRÜŞ VE DEĞERLENDİRMELERİ SONUÇLARI

SIRA NO	GÖSTERGELER	SONUÇLAR	SONUÇLAR %
		4,32	86,46
1	Okulumuzda alınan kararlar çalışanların katılımıyla alınır.	4,09	81,82
2	Kurumdaki tüm duyurular çalışanlara zamanında iletilir.	4,67	93,33
3	Her türlü ödüllendirmede adil olma, tarafsızlık ve objektiflik esastır.	4,21	84,24
4	Kendimi, okulun değerli bir üyesi olarak görürüm.	4,18	83,64
5	Çalıştığım okul bana kendimi geliştirme imkânı tanımaktadır.	4,24	84,85
6	Okul, teknik araç ve gereç yönünden yeterli donanıma sahiptir.	4,58	91,52
7	Okulda çalışanlara yönelik sosyal ve kültürel faaliyetler düzenlenir.	3,88	77,58
8	Okulda öğretmenler arasında ayrım yapılmamaktadır.	4,03	80,61
9	Okulumuz yerelde ve toplum üzerinde etki bırakacak çalışmalar yapmaktadır.	4,21	84,24
10	Yöneticilerimiz, yaratıcı ve yenilikçi düşüncelerin üretilmesini teşvik etmektedir.	4,27	85,45
11	Yöneticiler, okulun vizyonunu, stratejilerini, iyileştirmeye açık alanlarını vs. çalışanlarla paylaşır.	4,48	89,70
12	Okulumuzda sadece öğretmenlerimizin kullanımına tahsis edilmiş yerler yeterlidir.	4,33	86,67
13	Alanıma ilişkin yenilik ve gelişmeleri takip eder ve kendimi güncellerim.	4,15	83,03

2023-2024 EĞİTİM-ÖĞRETİM YILI
OKUL / KURUM ÖZDEĞERLENDİRME
GÖRÜŞ VE DEĞERLENDİRMELERİ SONUÇLARI

SIRA NO	GÖSTERGELER	SONUÇLAR	SONUÇLAR %
		4,53	91,00
1	Öğretmenlerimle ihtiyaç duyduğumda rahatlıkla görüşebilirim.	44,41	92,00
2	Okul müdürü ile ihtiyaç duyduğumda rahatlıkla konuşabiliyorum.	4,40	88,00
3	Okulun rehberlik servisinden yeterince yararlanabiliyorum.	4,80	96,00
4	Okula ilettiğimiz öneri ve isteklerimiz dikkate alınır.	4,40	88,00
5	Okulda kendimi güvende hissediyorum.	4,80	96,00
6	Okulda öğrencilerle ilgili alınan kararlarda bizlerin görüşleri alınır.	4,40	88,00
7	Öğretmenler yeniliğe açık olarak derslerin işlenişinde çeşitli yöntemler kullanmaktadır.	4,40	88,00
8	Derslerde konuya göre uygun araç ve gereçler kullanılmaktadır.	4,40	88,00
9	Teneffüslerde ihtiyaçlarımı giderebiliyorum.	4,40	88,00
10	Okulun içi ve dışı temizdir.	4,60	92,00
11	Okulun binası ve diğer fiziki mekanlar yeterlidir.	4,80	96,00
12	Okul kantininde satılan malzemeler sağlıklı ve güvenlidir.	4,20	84,00
13	Okulumuzda yeterli miktarda sanatsal ve kültürel faaliyetler düzenlenmektedir.	4,40	88,00

2.7.Okul/Kurum İçi Analiz

Kurum içi analiz bölümünde; Teşkilat yapısı, İnsan kaynakları, Teknolojik Düzey, Mali Kaynaklar ve İstatistiki Verileri analiz edilmiştir.

Tablo 5. Okul/Kurum İçi Analiz İçerik Tablosu

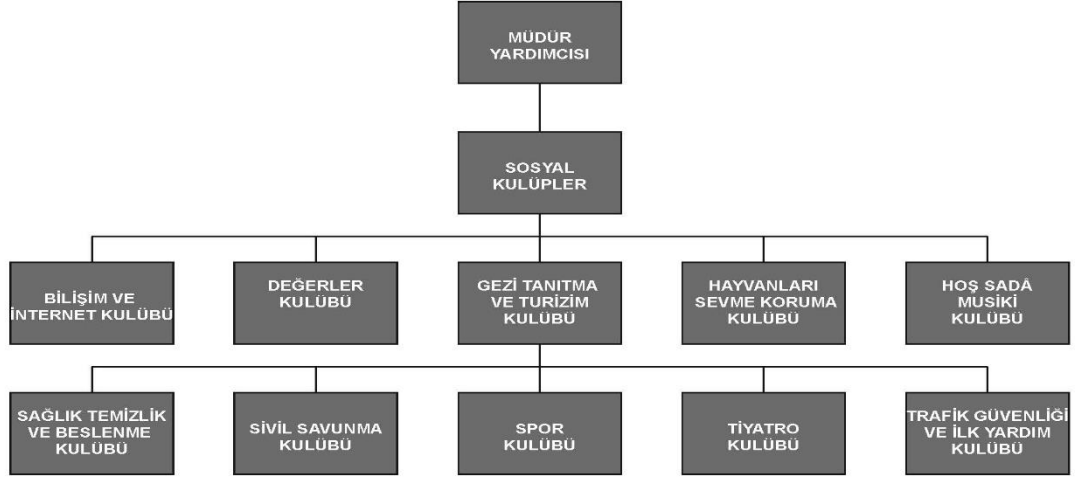
Okul/Kurum İçi	Analiz İçerik Tablosu
Öğrenci sayıları	9.sınıfta 37(28 erkek,9 kız), 10. sınıfta 31(18 erkek,13 kız), 11.sınıfta 37(22 erkek, 15 kız), 12.sınıfta 36(25 erkek,11 kız) kişi bulunmaktadır. Yabancı uyruklu 2 öğrenci bulunmaktadır. Gıda teknolojisi alanı, güzellik ve saç bakım hizmetleri alanı, mobilya ve iç mekan tasarımı alanı, el sanatları teknolojisi alanı, matbaa teknolojisi alanı dalları bulunmaktadır.
Akademik başarı verileri	Takdir-Teşekkür ?
Öğrenme stilleri	Görsel, İşitsel, dokunsal, sözel, bedensel ve sosyal öğrenme stilleri uygulanmaktadır.

Devam-devamsızlık verileri	141 öğrenci mevcudundan 135 öğrenci devamlı iken 6 öğrenci devamsızlıktan sınıf tekrarı yapacaktır.
İnsan kaynakları verileri	Okulda idareci sayısı 4(3 erkek,1 kadın), 49 öğretmen (16 erkek,33kadın),2 destek personel(1 erkek,1 kadın) bulunmaktadır.
Öğrenme ortamı verileri	Okulda 1 ana bina, 1 spor salonu, 1 çok amaçlı saha bulunmaktadıdır. 23 derslik , 11 atölye, 1 BTS, 1 öğretmen çalışma odası, 1 çok amaçlı salon, 4 idare odası, 1 yemekhane bulunmaktadır.

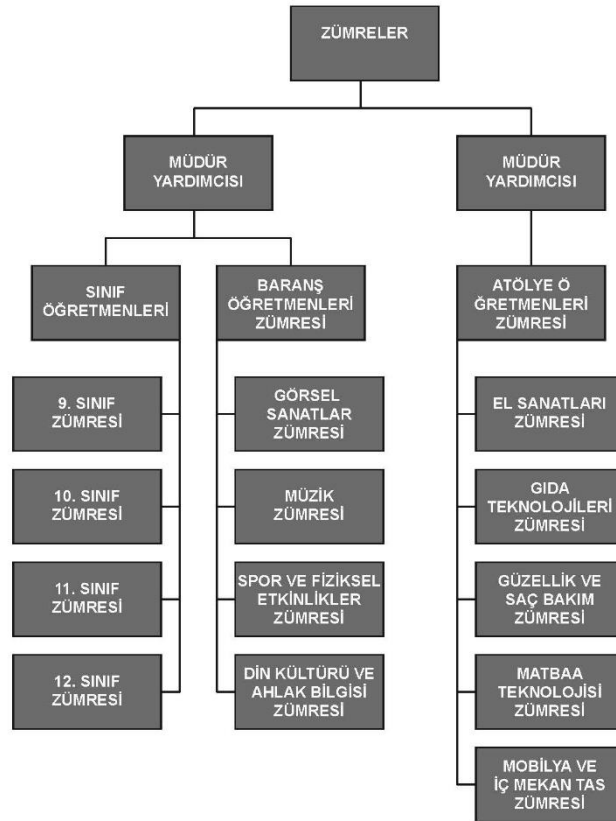
Tablo 6. Okul Teşkilat Şeması



Tablo 7. Okul Sosyal Kulüpler Şeması



Tablo 8. Okul Zümre Şeması



2.7.2. İnsan Kaynakları

Tablo 9. İdari Personelin Hizmet Süresine İlişkin Bilgiler

Hizmet Süreleri	Yıl İtibarıyla	
	Kişi Sayısı	%
1-4 Yıl	2	3,85
5-6 Yıl	0	0
7-10 Yıl	3	5,77
10.....Uzeri	47	90,38

Tablo 10. Okul/Kurumda Oluşan Yönetici Sirkülasyonu Oranı

	Yıl İçerisinde Okul/Kurumdan Ayrılan Yönetici Sayısı			Yıl İçerisinde Okul/Kurumda Göreve Başlayan Yönetici Sayısı		
	2021	2022	2023	2021	2022	2023
TOPLAM	1	1	2	1	2	-

Tablo 11. Çalışan Bilgileri Tablosu

Unvan	Erkek	Kadın	Toplam
Okul Müdürü ve Müdür Yardımcısı	3	1	4
Sınıf Öğretmeni	9	15	24
Branş Öğretmeni	6	17	23
Rehber Öğretmen	1	1	2
İdari Personel	0	0	0
Yardımcı Personel	1	0	1
Şoför	1	0	1
Toplam Çalışan Sayıları	21	34	55

Tablo 12. Sınıf Mevcudu Bilgileri

SINIFI	ERKEK	KIZ	Toplam	SINIFI	ERKEK	KIZ	Toplam
9/AO	3	0	3	11/A	5	4	9
9/A	6	3	9	11/B	6	0	6
9/B	6	2	8	11/D	5	5	10
9/C	7	2	9	11/E	2	6	8
9/D	6	2	8	11/AO	4	0	4
10/AO	2	1	3	12/AO	2	1	3
10/B	8	0	8	12/A	4	2	6
10/C	5	3	8	12/B	7	0	7
10/BO	3	1	4	12/C	7	0	7
10/E	0	8	8	12/D	4	4	8
				12/E	1	4	
TOPLAM	46	22	68	TOPLAM	47	26	73

Tablo 13. Çalışanların Görev Dağılımı

Çalışanın Ünvanı	Görevleri
Okul /Kurum Müdürü	1-Ders okutmak 2- Kanun, yönetmelik , yönerge , program ve emirlere uygun olarak görevlerini yürütmeye , 3-Okulu düzene koyar 4-Denetler 5-Okulun amaçlarına uygun olarak yönetilmesinden , değerlendirilmesinden ve geliştirilmesinden sorumludur 6- Okul Müdürü , görev tanımında belirtilen diğer görevleri de yapar.
Müdür Yardımcısı	1-Ders okutur 2-Okulun her türlü eğitim-öğretim , yönetim , öğrenci , personel , tahakkuk , yazışma , sosyal etkinlikler , güvenlik , beslenme bakım , nöbet , koruma , temizlik , düzen , halkla ilişkiler gibi işleriyle ilgili olarak okul müdürü tarafından verilen görevleri yapar. 3-Müdür Yardımcısı , görev tanımında belirtilen diğer görevleri de yapar
Öğretmenler	1-Öğretmenler kendilerine verilen sınıfın veya şubenin derslerini , programda belirtilen esaslara göre planlamak , okutmak , bunlarla ilgili uygulama ve deneyleri yapmak , ders dışında okulun eğitim-öğretim ve yönetim işlerine etkin bir biçimde katılmak ve bu konularda kanun ,

	<p>yönetmelik ve emirlerde belirtilen görevleri yerine getirmekle yükümlüdürler.</p> <p>2-Sınıf öğretmenleri okuttukları sınıfı bir üst sınıfta okuturlar</p> <p>3-Derslerini branş öğretmeni okutan sınıf öğretmeni , bu ders saatlerinde yönetimce verilen eğitim-öğretim görevlerini yapar</p> <p>4-Öğretmenler dersleri ile ilgili araç-gereç , atölye malzemelerini korur ve iyi kullanılmasını sağlarlar</p>
Yardımcı Hizmetler Personeli	<p>1-Yardımcı hizmetler sınıfı personeli , okul yönetimince yapılacak planlama ve iş bölümüne göre her türlü yazı ve dosyayı dağıtmak ve toplamak</p> <p>2-Ziyaretçileri karşılamak ve yol göstermek</p> <p>3-Hizmet yerlerini temizlemek</p> <p>4-Aydınlatma ve ısıtma yerlerinde çalışmak</p> <p>5-Okula getirilen ve çıkarılan her türlü araç-gereç ve malzeme ile eşyayı taşıma ve yerleştirme işlerini yapmakla yükümlüdürler</p> <p>6-Bu görevlerini yaparken okul yöneticilerine ve nöbetçi öğretmene karşı sorumludurlar</p>

Tablo 14. Okul/kurum Rehberlik Hizmetleri

Mevcut Kapasite				Mevcut Kapasite Kullanımı ve Performans					
Psikolojik Danışman Norm Sayısı	Görev Yapan Psikolojik Danışman Sayısı	İhtiyaç Duyulan Psikolojik Danışman Sayısı	Görüşme Odası Sayısı	Danışmanlık Hizmeti Alan			Rehberlik Hizmetleri İle İlgili Düzenlenen Eğitim/Paylaşım Toplantısı vb. Faaliyet Sayısı		
				Öğrenci Sayısı	Öğretmen Sayısı	Veli Sayısı	Öğretmenlere Yönelik	Öğrencilere Yönelik	Velilere Yönelik
2	2	2	2	141	51	141	4	10	4

2.7.3. Teknolojik Düzey

Teknolojik kaynaklar başta olmak üzere okulumuzda bulunan çalışır durumdaki donanım malzemesine ilişkin bilgiye alttaki tabloda yer verilmiştir.

Tablo 15. Teknolojik Araç-Gereç Durumu

Araç-Gereçler	2021	2022	2023	İhtiyaç
Akıllı Tahta	24	24	7	3
Masaüstü Bilgisayar	8	8	8	0
Taşınabilir Bilgisayar	6	6	6	0
Projeksiyon	4	4	4	0
Tv	2	2	2	1
Yazıcı Sayısı	10	10	10	2
Fotokopi Makinası Sayısı	3	3	3	1

Tablo 16. Fiziki Mekân Durumu

Fiziki Mekân	Var	Yok	Adedi	İhtiyaç	Açıklama
Öğretmen Çalışma Odası	+		1	0	
Ekipman Odası		+		0	
Kütüphane		+			
Rehberlik Servisi	+		2	0	
Resim Odası	+		2	0	
Müzik Odası	+		1	0	
Çok Amaçlı Salon	+		1	0	
Spor Salonu	+		1		

2.7.4 MALİ KAYNAKLAR

Tablo 17. Kaynak Tablosu

-	2024	2025	2026	2027	2028
Genel Bütçe	29.844.361,08	38.797.669,404	50.436.970,2252	65.262.182,135	104.419.491,416
Okul Aile Birliği	50.000,00	50.000,00	50.000,00	50.000,00	50.000,00
Özel İdare	-	-	-	-	-
Döner Sermaye	-	-	-	-	-
Dış Kaynak/Projeler	-	-	-	-	-
Diğer	-	-	-	-	-
TOPLAM	29.894.361,08	38.847.669,404	50.486.970,2252	60.312.182,135	104.469.491,416

Tablo 18. Gelir-Gider Tablosu

YILLAR	2021		2022		2023	
HARCAMA KALEMLERİ	GELİR	GİDER	GELİR	GİDER	GELİR	GİDER
Temizlik	51.500	24.000,00	217.850	33.000,00	160.300	46.000,00
Küçük Onarım		925,00		1.318,22		63.290,27
Bilgisayar Harcamaları		-		49.548,11		-
Büro Makinaları Harcamaları		-		95.690,01		-
Telefon		2.450,00		3.500,00		5.000,00
Sosyal Faaliyetler		-		1.755,78		-
Kırtasiye		24.000,00		33.000,00		46.000,00
GENEL		51.375		217.812,12		160.290,27

2.7.5. İstatistik Veriler

- Öğrenci durumu; Okul genel mevcudumuz 141, ortalama sınıf mevcudu 7, mevcudu en fazla olan sınıf 10 en az olan 3'tür.
- Öğrenci Kursları; okulumuzda öğrencilerin akademik ve mesleki becerilerini artırmaya yönelik Tam Gün Tam Yıl Yönetmeliği kapsamında 3 farklı alanda e-yaygın kursları açılmıştır. E -yaygın kursları olarak; El Sanatları/ Nakış Teknolojisi, Tekstil Teknolojisi ve Güzellik ve Saç Bakım Hizmetleri alanlarında 25 öğrenci 6 öğretmenimizle faaliyet göstermektedir. Yine BEP Birim Kurulumuzun kararıyla öğrenci velilerimizin de

talepleri doğrultusunda öğrencilerimizin akademik becerilerini geliştirmeye yönelik olarak 9 öğrenciye 6 öğretmenimiz tamamlayıcı eğitim kursları; EKPS' ye hazırlık olarak planlanan DYK hafta sonu kursları 3 öğretmenimizle 25 öğrencimiz için açılmıştır. Açılan bu kurslar genel olarak öğrencilerimize yaparak yaşayarak öğrenme fırsatları sunmakta, akademik- mesleki ve sosyal becerilerini artırarak öğrencinin bir bütün olarak gelişimini sağlamaktadır.

- Okulda yapılan sosyal faaliyetler olarak; sportif turnuvalar, geziler, sergiler, yılsonu kermesleri, tiyatro, şiir, gösteri, drama, yarışmalar düzenlenmektedir. Bu sosyal faaliyetlere okul geneli olarak, bununla birlikte özele indirildiğinde etkinliklere 15-20 öğrenci ve aynı oranda veli katılımı sağlanmaktadır. 28-29 Nisan 2024 tarihinde okulumuzda gerçekleştirilecek TÜPİTAK Projesi kapsamında yürütülen 6 farklı hedef içeriğe sahip çeşitli bilimsel ve akademik proje çalışmaları 6 öğretmen ve 12 öğrenciyle yürütülmektedir.
- Okulda yapılan kültürel faaliyetler olarak dans gösterileri, yerli malı haftası kapsamında planlanan yerli yiyecek temalı etkinlikler, belirli gün ve haftalar ve MEB ve paydaşlarının ortak yürüttükleri ÇEDES vb. projeler çerçevesinde aylık değerlere göre planlanan çeşitli faaliyetler, öğrencilerin mesleki becerilerini ortaya çıkaran ürünlerin sergilendiği sanatsal sergiler, müze ziyaretleri, mesleki alanların tanıtımına katkı sağlayan çeşitli resmi ve özel kurumlara ve sivil toplum kuruluşlarına geziler yürütülmektedir. Bu etkinliklere okul geneli ve özele indirildiğinde 30-40 öğrenci ve aynı oranda velilerin katılımı sağlanmakta her faaliyete 10-15 öğretmen katılım sağlamaktadır.
- Öğrenci devam durumu; öğrencilerimiz Özel Eğitim Hizmetleri Yönetmeliği çerçevesinde bir eğitim öğretim yılı içinde toplam 70 gün devamsızlık (50 özür-20 özürsüz) hakkına sahip olduğundan yasal sürelerde velilere devamsızlık mektupları gönderilmekte; devamsızlık durumları veli- öğretmen-Rehberlik Servisimizin iş birliği içerisinde kontrol altında tutulmaktadır. 2022-2023 eğitim öğretim yılında 5 öğrencimiz devamsızlıktan sınıf tekrarına düşmüş, 2023-2024 eğitim-öğretim yılında 6 öğrencimiz 70 gün devamsızlık süresini doldurdukları için sürekli devamsız durumundadır.
- Sosyal kulüplerin çalışması olarak yarışma ve turnuvalar, müzik gösterileri, sportif faaliyetler, sağlıklı beslenme amacına uygun olarak obeziteye yol açan zararlı besin maddelerinin tüketimini engellemeye yönelik farkındalık sağlayacak etkinlikler, okul sağlığı kapsamında hijyen ve temizlik kurallarına dikkat çekmek için hazırlanan pano-afiş çalışmaları, fiziksel aktivite temalı spor ve dans gösterileri, bağımlılıkla mücadele kapsamında çeşitli önleyici eğitimler vb. planlanmış bu yönde 10 alanda çeşitli kulüpler kurulmuştur.
- Personel devam durumu çerçevesinde okul personel sayısının fazla olması sebebiyle gün aşırı 1 kişinin sevkli – raporlu ya da izinli oldukları görülmekte bu durum haftada 3- 4 kişiyi bulmaktadır.
- Rehberlik hizmetleri; genel olarak yıllık rehberlik çerçeve planı doğrultusunda okulumuz Rehberlik Servisi tarafından tüm öğrencilerimizi (141 öğrenci ve 52 öğretmen) kapsayan eğitimler, programlar yürütülmekte; ihtiyaç gösteren durumlarda tüm öğrencilerimiz için ya da problem davranış gösteren öğrencilerimizle öğretmen – öğrenci –veli iş birliği içerisinde çalışılan çeşitli önleyici, iyileştirici, düzeltici eğitsel-sosyal ve psikolojik etkinlikler planlanmakta ve yürütülmektedir.
- Bedensel engelli öğrenciler için okula asansör ve rampa yapımı tamamlandı.
- Okula ulaşım öğrenci servisleri ile sağlanmaktadır.
- Fiziki mekanlar: Spor salonu 1, Çok amaçlı salon 1, BTS 1, 23 derslik, İdari odalar 4, Öğretmenler Odası 1 tanedir.
- Okulumuz doğalgaz ile ısınmaktadır

- Sivil savunma çalışmaları: yangın tertibatı, yangın tüpü, ikaz alarm zili kontrol edilmekte olup elektrik tertibatının kontrolü, baca temizliği, kalorifer kazanın temizliği düzenli olarak yapılmaktadır.
- Sunumlar: İl Sağlık Müdürlüğü ile yapılan iş birliği neticesinde okulumuzda ‘‘Obezite’’ konulu sunum gerçekleştirilmiştir. Okulumuz ve İlçe Milli Eğitim Müdürlüğü Koordinesinde; ilçemiz Özel Eğitim Okullarının katılımı ile ‘‘3 Aralık Dünya Engelliler Günü’’ gösterisi düzenlendi.

2.8. Çevre Analizi (PESTLE)

Tablo 20 : PESTLE Analiz Tablosu

Politik ve yasal etkenler	Ekonomik etkenler
Okulumuz birleşmiş milletler genel kurulunun zeka açısından geri kalmış kişilerin hakları ile ilgili politikaları; Milli Eğitim Bakanlığının, Özel Eğitim Rehberlik ve Psikolojik Danışma Hizmetleri ile ilgili politikaları, AB uyum süreci çalışmaları ve MEB 2024-2028 stratejik planlama faaliyetleri ışığında eğitim öğretim faaliyetleri devam etmektedir. Okulumuzun zihinsel engellilere eğitim veren mesleki eğitim merkezi olması, öğrencilerimizin mesleki eğitimlerinin ve becerilerinin Öğrencileri eğitimin merkezine koyan, kendi ayakları üzerinde durabilen, bağımsız, toplumda var olabilen, üreten, önleyici çalışmalarla risklerden koruyan politikalar uygulayarak, yasal sorumluluklarını en iyi şekilde yerine getirmek için çalışmaktadır.	Ailelerimizin sosyoekonomik düzeyleri genelde düşük seviyelerdedir. Bu açıdan bakıldığında ailelerin okula maddi kaynaklara çok fazla katkısı olmamaktadır. Maddi durumu iyi veya orta seviyede olan ailelerimizin okulumuza katkıları olmaktadır. Okulumuz atölyelerinde üretilen ürünlerimizin fuar, kermes ve sergilerde sunulması ile gelir elde edilmektedir. Her yıl eğitim öğretim dönemi sonunda yaz tatiline girmeden kermesler düzenlenmekte, elde edilen gelir okulumuzun gereksinimlerinin bir kısmını sağlamaktadır.
Sosyal-kültürel etkenler	Teknolojik etkenler
Okulumuzun bulunduğu çevrede öğrencilerimizin sosyal, kültürel faaliyetlerde bulunabileceği ve boş zamanlarını değerlendireceği ortamlar bulunmamasıyla beraber okul tarafından düzenlenen sportif, kültürel ve görsel etkinlikler yapılmaktadır. Okulumuz öğrencileri üzerinde kitle iletişim araçlarının olumsuz etkisi mevcuttur.	Okulumuz bünyesinde teknolojik açıdan etkileşimli tahta, tablet, bilgisayar, projeksiyon cihazlarından yararlanılmaktadır. Okulumuz bünyesinde bilişim teknolojileri sınıfı bulunmakta ve verimli bir şekilde kullanılmaktadır. Teknoloji ve bilgiyi elde etme açısından baktığımız zaman imkanlar mevcut olmakla birlikte özel eğitime ihtiyaç duyan öğrencilerimizin bilişim teknolojilerini kullanma ve bu imkanlardan faydalanabilme becerilerinin düşük oldukları gözlenmektedir.

Çevresel etkenler

Okulumuzun bulunduğu çevrede trafik yoğunluğundan dolayı hava kirlenmesi söz konusudur. Ancak ağaçlandırma çalışmaları yapılarak çevre dengesi sağlama çalışmaları devam etmektedir. Yaşanan doğal afetler ve salgın hastalıktan dolayı yaşanan olumsuzluklar söz konusudur. Öğrencilerimiz psikososyal koruma ve önleme çalışmaları ile desteklenerek psikolojik sağlık konusunda güçlendirilmektedir. Koruyucu ve önleyici çalışmalar yürütülmektedir.

2.9. GZFT ANALİZİ

2.9.1. GÜÇLÜ VE ZAYIF YÖNLER

Tablo 21. Güçlü Yönler Zayıf Yönler

GÜÇLÜ YÖNLER	ZAYIF YÖNLER
<ol style="list-style-type: none">Okulumuzun personel sayısı yeterli, kadro genç ve dinamik.Atölye ve derslik sayısı yeterli, temiz ve donanımlıdır.Okulumuzda çok amaçlı salon bulunmaktadır.Teknolojik imkanlar yeterlidir.Okulumuza ait taşıtımız bulunmaktadır.Öğrencilerimiz öğle yemeği ve servis taşımacılığında ücretsiz yararlanmaktadır.Okul bahçemiz oyun alanı olarak yeterli büyüklüktedir.Okulumuz yer, konum, ulaşım açısından uygun yerdedir.Öğrencilerin su içme yeri ayrıdır ve arıtılmış su kullanılmaktadır.Okulun genel temizliğine yeterince önem verilmektedir.Sınıflarda internet bağlantılı interaktif tahta bulunmaktadır.Okulumuzun güvenliği güvenlik görevlileri ve kamera sistemiyle sağlanmaktadır.Sınıflara iki öğretmen girmektedir.İdarecilerin öğretmenlere destek ve güler yüzlü olmasıYardımcı personelin yeterli olmasıKırtasiye ve malzeme temininin yeterli olması	<ol style="list-style-type: none">Öğrenci ve mezunlarının işe yerleşme oranı düşüktür.Ders konuları gerçek mekânla desteklenmediği için yaşama uyarlanamamaktadır.Öğrencilerin parayı tanıma ve kullanma becerilerinin geliştirebilecekleri mekânın olmaması.Okulun arka bahçesi eğitim amaçlı kullanılmamaktadır.Meslek ve branş öğretmenlerinin özel eğitim ile ilgili hizmet içi eğitimleri yetersizdir.Veli potansiyeli yeterince kullanılmamakta ve destekleri yeterince sağlanamamaktadır.Öğrencilere verilen cinsel eğitim yetersizdir.Destek personelinin öğrencilerimizin özellikleri ile ilgili bilgileri eksiktir.Kapalı spor alanı olarak kullanılan alan ihtiyaca cevap vermemektedir.Okul bahçesinde yeterince yeşil alan yoktur.Öğrencilerin düzeylerine, ilgi ve yeteneklerine uygun farklı atölyelerin olmamasıSosyal faaliyetlerin yeterince olmaması

17. Kendi okul türünde tercih edilen bir okul olması.	13. Çalışanlar arasında iletişim eksikliği 14. Eğitsel materyal odasının olmaması 15. Velilerin çocuklarının engellerini kabul etmemesi 16. Okula yönlendirilen bazı öğrencilerin okul türüne uygun olmaması
---	---

2.9.2.FIRSATLAR VE TEHDİTLER

Tablo 22. Fırsatlar ve Tehditler

FIRSATLAR:	TEHDİTLER:
<ol style="list-style-type: none"> 1. Okulun merkezi yerde bulunması, 2. Okula ulaşımın kolay olması, 3. Toplumun ve kurumların özel eğitime olumlu bakışı 4. Okul bahçesinin yeterince düzenlenmiş olması, 5. Donanımlı derslik ve atölyelerin olması 6. Sosyal faaliyetlerin rahatlıkla yapılabilmesi, 7. Seviyesi birbirlerine yakın ve yüksek olan öğrencilerin mesleki yeterliliklerinin yükseltilebilme imkânının olması. 8. Okulumuzda kurs açma imkânlarının olması. 	<ol style="list-style-type: none"> 1. Kapalı spor salonun yeterli olmaması 2. İki öğretmenin derslere girmesi. 3. Atölye öğretmenlerinin özel eğitim konusunda eğitiminin olmaması. 4. Öğrencilerin psikolojik problemlerinden dolayı sıkıntı yaşanması, bazı ailelerin kabullenmemesi. 5. Çocukların davranış problemleri 6. Öğrencilerin farklı sosyal çevrelerden gelmesi 7. Yemekhane ve çevresinin eksiklerinin olması. 8. Çok amaçlı salonun ve spor salonunun yetersiz oluşu

Tablo 23. GZFT Stratejileri

GZFT STRATEJİLERİ		
FIRSATLAR:	GF STRATEJİLERİ	ZF STRATEJİLERİ
<ol style="list-style-type: none">1. Okulun merkezi yerde bulunması,2. Okula ulaşımın kolay olması,3. Toplumun ve kurumların özel eğitime olumlu bakışı4. Okul bahçesinin yeterince düzenlenmiş olması,5. Yeni atölye ve derslik oluşturma, mevcutları geliştirme şansı olması,6. Sosyal faaliyetlerin rahatlıkla yapılabilmesi,7. Seviyesi birbirlerine yakın ve yüksek olan öğrencilerin mesleki yeterliliklerinin yükseltilebilme imkânının olması.8. Okulumuzda kurs açma imkânlarının olması.	<ul style="list-style-type: none">➤ Hedeflerimize ulaşabilmek için iç ve dış paydaşlarla olan ilişkiler güçlendirme➤ İhtiyaçların teminine yönelik iç ve dış paydaş ilişkilerimiz kullanılacak➤ Mezun olan öğrencilerin takibi yapılarak, geleceğe yönelik kurum vizyonu geliştirilecektir.➤ Tüm dersliklerin ihtiyaçlarını belirleme standartlara uygun olarak düzenleme.➤ Çok amaçlı salonun yeniden düzenlenmesi konusunda, bilgisayar sahne düzenlemesi, otomatik açılır kapanır perde, ses ve aydınlatma sistemleri vb. gibi teknolojik donanımların kurulmasını sağlama	<ul style="list-style-type: none">➤ Okul türüne uygun öğrencilerin erişimini artırmak için kurum ve kişilerle gerekli görüşmeler yapılacaktır.➤ Okulu tanıtan materyallerin hazırlanarak, tanıtım çalışmaları yapma.➤ EKPSS ve mesleki gelişim ile ilgili kursların açılması için gerekli girişimleri yapma➤ Akademik ve mesleki başarıların artırılması için ihtiyaç duyulan araç gereç, materyal ve programların temini amacıyla okul idaresinin öncülüğünde kaynak teminine yönelik birim oluşturulması ve temin edilmesi➤ Öğrencilerin bilgi, beceri ve yeteneklerinin artırılması için geziler düzenlenmesi sağlanması.➤ Öğrencilerimizin sosyal yönlerini geliştirmek amacıyla sosyal ortamlarda bulunmalarını sağlanacaktır➤ Kurum ve kuruluşlar ile görüşülerek öğrencilerimizin niteliklerine uygun işe yerleşmelerini sağlanacaktır➤ Okul bahçesinin daha işlevsel hale getirilmesine yönelik çalışmalar yapılması.➤ Sosyal Etkinlik öğrenci kulüplerinin etkinliğini artırma.➤ Okul ortamında sunulan sosyal etkinliklerin öğrencilerin ilgi ve yeteneklerine göre çeşitlendirilmesine önem verilmesi➤ Öğrencilerin etkinliklere katılımı teşvik edilmesi➤ Öğrencileri, velileri ve öğretmenleri psikolojik sağlık konusunda güçlendirme

2.10.TESPİT ve İHTİYAÇLARIN BELİRLENMESİ

2019-2023 Stratejik Plan değerlendirmesi yapılmış olup 2024-2028 Stratejik planımız bu doğrultuda hazırlanmıştır. Velilerle yapılan paydaş anketinden çıkan sonuca göre tespit edilen en düşük puan “E-Okul Veli Bilgilendirme Sistemi ile okulun internet sayfasını düzenli olarak takip ediyorum” maddesi olmuştur. Buna yönelik gerekli rehberlik ve yönlendirme çalışmaları planlanmıştır. Öğretmenlerle yapılan paydaş anketinden çıkan sonuca göre tespit edilen en düşük puan “Okulda çalışanlara yönelik sosyal ve kültürel faaliyetler düzenlenir” maddesi olmuştur. Buna yönelik okulda sosyal ve kültürel faaliyetlerin artırılmasına yönelik çalışmalar planlanmıştır. Öğrencilerle yapılan paydaş anketinden çıkan sonuca göre tespit edilen en düşük puan “Okul kantininde satılan malzemeler sağlıklı ve güvenlidir” maddesi olmuştur. Bunun sebebi okulumuzda gıda satışı yapan işletmenin olmamasıdır. Ayrıca 2024-2028 Stratejik Planda Amaç ve hedeflerimize ulaşmak için yapılacak çalışmalar “Tablo 20. Amaç, Hedef, Göstergeler ve Stratejilere İlişkin Kart Şablonu” nda gösterilmiştir.

3.GELECEĞE BAKIŞ

3.1. Misyon

MİSYONUMUZ
Biz; Öğrencilerimizin toplumla uyumlu yaşayabilmeleri, mesleki ve sosyal becerileri kazanarak üretken ve mutlu olmaları için varız.

3.2.Vizyon

VİZYONUMUZ
Özel Eğitim ve Mesleki Eğitim alanında öğrencilerini hayata hazırlayarak tercih edilen okul olmak.

3.3. Temel Değerler

TEMEL DEĞERLERİMİZ

- ✓ Atatürk ilke ve inkılâplarına bağlıyız
- ✓ Görev ve sorumluluklarımızı bilen
- ✓ “Ben” değil, “Biz” diyen
- ✓ Öğüt vermeyen örnek olan
- ✓ Türkçeyi doğru kullanan
- ✓ İnsan hakları ve demokrasiyi savunan
- ✓ Yaptığımız işi severek yapan
- ✓ Daha iyiye ulaşmak için çalışan
- ✓ Üretken
- ✓ Farklı görüşleri olan
- ✓ Sorunları tespit eden ve çözüm yoluna giden

4.AMAÇ, HEDEF VE PERFORMANS GÖSTERGESİ İLE STRATEJİLERİN BELİRLENMESİ

4.1 Amaçlar

Amaçlar Tablo 20 Amaç Hedef Gösterge ve Stratejilere İlişkin Kart Şablonu tablosunda gösterilmektedir.

4.2 Hedefler

Hedefler Tablo 20 Amaç Hedef Gösterge ve Stratejilere İlişkin Kart Şablonu tablosunda gösterilmektedir.

4.3 Performans Göstergeleri

Performans Göstergeleri Tablo 20 Amaç Hedef Gösterge ve Stratejilere İlişkin Kart Şablonu tablosunda gösterilmektedir.

4.4 Stratejilerin Belirlenmesi

Tablo 24. Amaç, Hedef, Gösterge ve Stratejilere İlişkin Kart Şablonu

TEMA:	Öğretime Erişim ve Katılım							
STRATEJİK AMAÇ A1.	Öğrencilerin eğitim ve öğretime etkin katılımlarıyla süreci tamamlamalarını sağlamak.							
Hedef H1.1.	Öğrencilerin okula erişim, devam ve okulu tamamlama oranları artırılabacaktır.							
PG NO	Performans Göstergeleri	Hedef Etkisi (%)	Başlangıç Değeri	2024 Hedef	2025 Hedef	2026 Hedef	2027 Hedef	2028 Hedef
PG 1.1.1.	İl-ilçe özel eğitim hizmetleri kurulu tarafından yerleştirilme kararı verilen öğrencilerin kayıt yaptırma oranı (%)	15	95%	96%	97%	98%	99%	100%
PG 1.1.2.	Özürsüz devamsızlık süresi 15 günü aşan öğrencilerin oranı	15	30%	25%	20%	15%	10%	5%
PG 1.1.3.	Bir eğitim ve öğretim yılında özürsüz devamsızlık süresi 40 günden fazla olan öğrenci oranı (%)	15	15%	10%	8%	6%	4%	4%
PG 1.1.4	Bir eğitim ve öğretim yılında örgün eğitimden ayrılan öğrenci oranı (%)	15	3%	2%	2%	1%	1%	1%
PG 1.1.5.	Sağlık sorunları ve diğer nedenlerle okula devam edemeyen öğrencilerin uygun eğitim ortamlarına yönlendirilme ve yerleştirilme oranı (%)	20	90%	95%	95%	95%	100%	100%
PG 1.1.6.	Okula yeni başlayan öğrencilerden uyum eğitimine katılanların oranı (%)	20	95%	96%	97%	98%	99%	100%
Koordinatör Birim	Okul İdaresi							

İş birliği Yapılacak Birimler	Kayıt Kabul Nakil Komisyonu-Rehberlik Servisi-Rehberlik ve Araştırma Merkezi
Riskler	1-Yaşanabilecek doğal afetler ve salgın hastalıklar. 2-Öğrencilerin uzun süreli psikolojik ve fiziksel rahatsızlıkları. 3-Yönlendirme ve yerleştirme kararlarındaki eksiklik ve hatalar. 4-Okula karşı geliştirilen direnç 5-Maddi yetersizlikler.
Stratejiler	S1. İl-ilçe özel eğitim hizmetleri kurulu tarafından yerleştirilme kararı verilen öğrencilerden kayıt yaptırmayanlar tespit edilerek önlemeye yönelik tedbirler alınacaktır. S2. Öğrencilerin devamsızlık nedenlerine yönelik okul, öğrenci ve veli iş birliğiyle bu nedenleri ortadan kaldıracak çalışmalar yürütülecektir. S3. Devamsızlık sonucu ortaya çıkan olumsuz etkileri azaltmaya yönelik eğitim programları, sosyal etkinlikler, uzaktan öğrenme gibi telafi tedbirleri geliştirilecektir. S4. Okul ortamı; öğrencilerin öğrenme motivasyonunu geliştirecek şekilde bilimsel, sosyal, kültürel, sanatsal ve sportif imkanları artırılacaktır. S5. Öğrencilerin örgün eğitimden ayrılma nedenlerine yönelik çalışmalar yapılarak bunların ortadan kaldırılmasına yönelik tedbirler alınacaktır. S6. Öğrencilerin uygun eğitim ortamlarına yönlendirilmesi amacıyla yeniden eğitsel değerlendirme ve tanılama yapılması için Rehberlik ve Araştırma Merkezi'ne (RAM) yönlendirme yapılacaktır. S7. Okula yeni başlayan öğrencilere oryantasyon eğitimiyle okulun yapısı ve imkanları tanıtılarak uyumları sağlanacaktır.
Tespitler	1.İlk yerleştirme kararlarında velilerin beklentilerinin yüksek olması. 2.Sağlık problemi ile yapılan yönlendirmelerde direnç gösterilmesi. 3.Öğrencilerin okula karşı direnç göstermesi. 4.Aile problemleri nedeniyle çocukların ihmal edilmesi.
İhtiyaçlar	1.Yönlendirme ve yerleştirme kararlarının doğru verilmesi. 2.Devamsızlık problemlerin doğru tespit edilmesi. 3.Gerekli önlemlerin alınması ve çalışmaların yapılması.

TEMA:	Eğitim Öğretime Erişim ve Katılım							
STRATEJİK AMAÇ 1.	Öğrencilerin eğitim ve öğretime etkin katılımlarıyla süreci tamamlamalarını sağlamak.							
Hedef 1.2.	Öğrencilerin ders dışı etkinliklere katılımları artırılacaktır.							
PG NO	Performans Göstergeleri	Hedef Etkisi (%)	Başlangıç Değeri	2024 Hedef	2025 Hedef	2026 Hedef	2027 Hedef	2028 Hedef
PG 1.2.1	Bir eğitim ve öğretim yılında sosyal, kültürel, sanatsal ve sportif alanlarda faaliyetlere katılan öğrenci oranı (%)	50	75%	80%	85%	90%	95%	100%
PG 1.2.2	Yerel, ulusal ve uluslararası etkinliklere (proje, yarışma vb.) katılan	50	5%	15%	15%	20%	20%	25%

	öğrenci oranı (%)							
Koordinatör Birim	Okul İdaresi							
İş birliği Yapılacak Birimler	Sosyal Kulüp Öğretmenleri-İlgili Komisyon Öğretmenleri-Tübitak-Ulusal Ajans-Özel Eğitim ve Rehberlik Hizmetleri Genel Müdürlüğü-Ram							
Riskler	1.Sportif faaliyetlerde öğrencilerin yaşanabileceği olumsuzluklar. 2-Öğrencilerin bireysel özelliklerinden dolayı katılımı isteksizlik. 3-Proje ve yarışmalarda kontenjan sınırlılığı							
Stratejiler	S1. Sosyal, kültürel, sanatsal ve sportif alanlarda kurum içi ve kurum dışı düzenlenen faaliyetler artırılacaktır. S2. Okul içinde başarıyı teşvik edecek yarışmalar düzenlenerek öğrencilerin ödüllendirilmesi sağlanacaktır. S3. Öğrencilerin yerel, ulusal ve uluslararası etkinliklere (proje, yarışma vb.) katılmaları teşvik edilecektir. S4. Öğrenciler için sosyal, kültürel, sanatsal ve sportif faaliyetler düzenlenmesi için kurum, kuruluş, sivil toplum kuruluşları vb. ile iş birliği yapılacaktır							
Tespitler	1-Okul içindeki etkinliklere öğrenciler aktif olarak katılmaktadır. 2-Farklı spor dalları için çalışmaların yapılması yeterli değildir. 3-Proje yazımı ve katılı konusunda motivasyonun artırılması gerekmektedir. 4-Tiyatro, drama, halk oyunları ekiplerinin kurulması ve öğrencilerin yönlendirilmesi gerekmektedir.							
İhtiyaçlar	1-Çok amaçlı salonun düzenlenmesi 2-Spor salonunun düzenlenmesi 3-Öğrencilerin yönlendirilmesi ve teşvik edilmesi							

TEMA:	Eğitim ve Öğretimde Kalite							
STRATEJİK AMAÇ 2.	Öğrencilerin tüm gelişim alanlarındaki özellikleri ve eğitim ihtiyaçları ile akademik yeterliklerini artırmak.							
Hedef 2.1.	Öğrencilerin akademik düzeylerinin artırılmasına yönelik çalışmalar yürütülecektir.							
PG NO	Performans Göstergeleri	Hedef Etkisi (%)	Başlangıç Değeri	2024 Hedef	2025 Hedef	2026 Hedef	2027 Hedef	2028 Hedef
PG 2.1.1	Merkezi sınavlara katılım oranı	50	5%	40%	10%	50%	20%	60%
PG 2.1.2	Öğrenci başına kitap okuma sayısı	50	5	8	10	12	14	15
Koordinatör Birim	Okul İdaresi							
İş birliği Yapılacak Birimler	Sınıf öğretmenleri-Rehberlik Servisi-Kurs Öğretmenleri-Sosyal Kulüp öğretmenleri							
Riskler	1-Okuma yazma bilmeyen öğrenciler. 2-Merkezi sınav sonuçlarından eklentinin düşük olması							
Stratejiler	S1. Öğrencilerin genel derslerdeki kazanım eksiklikleri tespit edilerek destekleme yetiştirme kursları (DYK) ve tamamlayıcı eğitim faaliyetleri başta olmak üzere okulda destekleyici eğitim faaliyetleri yapılacaktır. S2. Uzaktan eğitim videoları aracılığıyla öğrencilerin tamamlayıcı ve destekleyici eğitim							

	almaları sağlanacaktır. S3. Öğrencilerin kitap okumasını teşvik etmek için etkinlikler düzenlenecektir.
Tespitler	1.Öğrencilerin kitap okuma konusundaki isteksizlikleri. 2.Merkezi sınavlarda çıkan soruların öğrencilerin seviyelerinin üzerinde olması 3. Öğrencilerdeki başarısızlık duygusu
İhtiyaçlar	1-Okul kütüphanesinin zenginleştirilmesi. 2-Açılan kurs sayısının artırılması 3-Deneme sınavlarının yapılması

TEMA:	Eğitim ve Öğretimde Kalite							
STRATEJİK AMAÇ 3.	Öğrencilerin gelişimlerini bir bütün olarak desteklenmesini, ilgi, yetenek, değer, tutum ve kişilik özelliklerini keşfetmesini sağlamak.							
Hedef 3.1	. Öğrencilerin bir bütün olarak gelişimlerini desteklemek amacıyla koruyucu ve önleyici çalışmalar yürütülecektir.							
PG NO	Performans Göstergeleri	Hedef Etkisi (%)	Başlangıç Değeri	2024 Hedef	2025 Hedef	2026 Hedef	2027 Hedef	2028 Hedef
PG 3.1.1	Öğrenci görüşme/gözlem sayısı	30	130	140	145	150	155	160
PG 3.1.2	Veli görüşme sayısı	30	50	55	60	65	70	75
PG 3.1.3	Öğretmen görüşme sayısı	20	25	30	35	40	45	50
PG 3.1.4	Düzenlenen etkinlik sayısı	20	4	6	6	6	6	6
Koordinatör Birim	Okul İdaresi							
İş birliği Yapılacak Birimler	Rehberlik Servisi-Rehberlik Araştırma Merkezi							
Riskler	1-Risk haritası verilerindeki sonuçlara göre risk oranlarının yüksek olması (Parçalanmış aile ekonomik yetersizlikler, sağlık problemleri vb.)							
Stratejiler	S1. Rehberlik ihtiyacı belirleme anketi sonuçlarından yararlanarak öğrencilerle farklı gelişim alanlarına yönelik çalışmalar belirlenecektir. S2. Okul risk haritaları sonuçları doğrultusunda rehberlik hizmeti verilmesi gereken öğrenciler belirlenecektir. S3. Hizmet alması gereken öğrencilerle bireysel veya grup çalışmaları yürütülecektir. S4. Rehberlik faaliyetlerinin önemi ile ilgili öğretmenlere yönelik farkındalık faaliyetleri gerçekleştirilecektir. S5. Öğrencilerin bireysel ve gelişimsel özellikleri konusunda karşılaşılabilecek sorunlar ve bu sorunlarla baş etme, öğrenci-veli sağlıklı iletişim kurma yöntemleriyle ilgili velilere yönelik etkinlikler düzenlenecektir.							
Tespitler	1.Özel durumlarından dolayı bazen öğrenci ve veli ile iletişim kurmakta güçlük yaşanmaktadır. 2.Düzenlenen eğitim faaliyetlerine veli katılımı düşüktür.							
İhtiyaçlar	1-Velilere ve öğretmenlere özel eğitim ve ergen psikolojisi üzerinde eğitim verecek uzmanların eğitim vermesi							

TEMA:	Kurumsal Kapasite								
STRATEJİK AMAÇ 4.	Yönetici, öğretmen ve diğer personelin bilgi, beceri ve mesleki yeterliliklerini geliştirmeleri için eğitim almaları sağlanacaktır								
Hedef 4.1.	Okuldaki yönetici ve öğretmenlerin bilgi, beceri ve mesleki yeterliliklerinin artırılmasına yönelik çalışmalar yapılacaktır.								
PG NO	Performans Göstergeleri	Hedefe Etkisi (%)	Başlangıç Değeri	2024 Hedef	2025 Hedef	2026 Hedef	2027 Hedef	2028 Hedef	
PG 4.1.1.	Düzenlenen eğitim sayısı	50	2	3	3	4	4	4	
PG 4.1.2.	Eğitime katılan yönetici ve öğretmen sayısı	50	50	55	55	55	55	55	
Koordinatör Birim	Okul İdaresi								
İş birliği Yapılacak Birimler	Özel Eğitim ve Rehberlik Hizmetleri Genel Müdürlüğü Rehberlik Araştırma Merkezi-Rehberlik Servisi-Öğretmenler								
Riskler	Öğretmenlerin eğitim faaliyetlerine katılma isteği ile ilgili motivasyonlarının düzeyi								
Stratejiler	S1 Yönetici ve öğretmenlerin bilgi, beceri ve mesleki yeterliliklerinin geliştirilmesine yönelik fırsatlar sağlanacaktır.								
Tespitler	1-Özel eğitimde görev yapan branş ve meslek öğretmenlerine yönelik yeterli hizmet içi eğitim faaliyetlerinin yeterli olmaması.								
İhtiyaçlar	Öğretmenlerin ihtiyaçları doğrultusunda seminer ve hizmet içi eğitim faaliyetlerinin düzenlenmesi.								

TEMA:	Kurumsal Kapasite								
STRATEJİK AMAÇ 4.	Yönetici, öğretmen ve diğer personelin bilgi, beceri ve mesleki yeterliliklerini geliştirmeleri için eğitim almaları sağlanacaktır								
Hedef 4.2.	Ailelere yönelik bilgi, beceri ve tutumların geliştirilmesine yönelik çalışmalar yapılacaktır.								
PG NO	Performans Göstergeleri	Hedefe Etkisi (%)	Başlangıç Değeri	2024 Hedef	2025 Hedef	2026 Hedef	2027 Hedef	2028 Hedef	
PG 4.2.1.	Düzenlenen eğitim sayısı	50	4	6	6	6	6	6	
PG 4.2.2.	Eğitime katılan kişi sayısı	50	30	50	55	60	65	70	
Koordinatör Birim	Okul İdaresi								
İş birliği Yapılacak Birimler	Özel Eğitim ve Rehberlik Hizmetleri Genel Müdürlüğü Rehberlik Araştırma Merkezi-Rehberlik Servisi-Öğretmenler								
Riskler	1-Ailerin eğitim faaliyetlerine katılımlarındaki isteksizliği 2-Eğitim Faaliyetleri için iş, ulaşım ve zaman sorunu								
Stratejiler	S1 Eğitimlerin düzenlenmesine ilişkin ilgili kurum ve kuruluşlarla iş birliği yapılacaktır.								
Tespitler	1.Eğitim Faaliyetlerine katılan veli sayısı azdır.								
İhtiyaçlar	1-Velilerin hangi konularda eğitime ihtiyaç duyduğunun tespit edilmesi. 2-Velilerin eğitime katılımlarının sağlanması								

TEMA:	Kurumsal Kapasite								
STRATEJİK AMAÇ 4.	Yönetici, öğretmen ve diğer personelin bilgi, beceri ve mesleki yeterliliklerini geliştirmeleri için eğitim almaları sağlanacaktır								
Hedef 4.3.	Okuldaki diğer personelin özel eğitim alanında bilgi ve farkındalıklarının artırılmasına yönelik çalışmalar yapılacaktır.								
PG NO	Performans Göstergeleri	Hedefe Etkisi (%)	Başlangıç Değeri	2024 Hedef	2025 Hedef	2026 Hedef	2027 Hedef	2028 Hedef	
PG 4.3.1.	Verilen eğitim sayısı	50	4	6	6	6	6	6	6
PG 4.3.2	Eğitime katılan personel sayısı	50	30	50	55	60	65	70	
Koordinatör Birim	Okul İdaresi								
İş birliği Yapılacak Birimler	Özel Eğitim ve Rehberlik Hizmetleri Genel Müdürlüğü Rehberlik Araştırma Merkezi-Rehberlik Servisi-Öğretmenler								
Riskler	1-Özel eğitim öğrencilerin özellikleri ve velilerinin hassasiyetleri								
Stratejiler	S1 Eğitimlerin düzenlenmesine ilişkin ilgili kurum ve kuruluşlarla iş birliği yapılacaktır.								
Tespitler	1-Çalışan personelin özel eğitim alan bireylerin özellikleri ve ailelerin hassasiyetleri konusunda farkındalık kazanarak bilgi ve becerilerini geliştirmeleri gerekmektedir.								
İhtiyaçlar	1-Çalışan personelin eğitim verilmesi.								

TEMA:	Kurumsal Kapasite								
STRATEJİK AMAÇ 5.	Öğrencilerin öğrenim gördüğü alanlarda yeterlilikleri ve nitelikleri artırılarak mezuniyet sonrası çalışma hayatına hazırlanmaları sağlanacaktır								
Hedef 5.1.	Sınıf düzeyinde işletmelerde uygulamalı staj yapan öğrenci sayısı artırılabacaktır								
PG NO	Performans Göstergeleri	Hedefe Etkisi (%)	Başlangıç Değeri	2024 Hedef	2025 Hedef	2026 Hedef	2027 Hedef	2028 Hedef	
PG 5.1.1.	İşletmelerde uygulamalı staj yapan öğrenci oranı	100	10%	15%	20%	25%	30%	40%	
Koordinatör Birim	Okul İdaresi								
İş birliği Yapılacak Birimler	Alan Şefleri-Koordinatör Öğretmenleri-İşletmeler-								
Riskler	1-Öğrenci özelliklerinden dolayı işletmelerde oluşan önyargı 2-Öğrenci özelliklerinden dolayı işletmelerdeki iş güvenliği konusundaki endişeler 3-Öğrencilerin bireysel özellikleri								
Stratejiler	S1. Okul bölgesinde bulunan işletmelerle yıllık bilgilendirme toplantıları yapılacaktır. S2. Uygulamalı mesleki beceri eğitiminin önemi hakkında aile ve öğrenciler bilgilendirilecektir								
Maliyet Tahmini	Tabloda belirtilmiştir.								

Tespitler	1.Okul türünden dolayı işletmeler ve kamu kurumları stajyer öğrenci almak istememektedir. 2.Bazı veliler öğrencilerin staja gitmesini istememektedir.
İhtiyaçlar	1.İşletmeler e kamu kurumları ile görüşülerek önyargıların giderilmesi 2.Veli ve öğrencilerin staj konusunda bilgilendirilmesi ve motive edilmesi.

TEMA:	Kurumsal Kapasite								
STRATEJİK AMAÇ 5.	Öğrencilerin öğrenim gördüğü alanlarda yeterlilikleri ve nitelikleri artırılarak mezuniyet sonrası çalışma hayatına hazırlanmaları sağlanacaktır								
Hedef 5.2	Okulda döner sermayenin yaygınlaştırılması ve kapasitesinin güçlendirilmesine yönelik çalışmalar yürütülecektir.								
PG NO	Performans Göstergeleri	Hedefe Etkisi (%)	Başlangıç Değeri	2024 Hedef	2025 Hedef	2026 Hedef	2027 Hedef	2028 Hedef	
PG 5.2.1.	Döner sermayede değerlendirilecek ürün sayısı	100	0	0	20	25	30	40	
Koordinatör Birim	Okul İdaresi								
İş birliği Yapılacak Birimler	Alan Şefleri-Koordinatör Öğretmenler-Özel Eğitim ve Rehberlik Hizmetleri Genel Müdürlüğü-İşletmeler								
Riskler	1.Üretilen ürünlere Pazar bulunup bulunamayacağı. 2.Yeterli miktarda üretim yapılıp yapılamayacağı. 3Öğrencilerin üretim sürecindeki performansları.								
Stratejiler	S1 Okulda döner sermaye açılmasına yönelik çalışmalar yapılacaktır. S2 Öğretmenlerin döner sermaye çalışmalarına katılmaları teşvik edilecektir.								
Tespitler	1.Döner sermaye henüz oluşturulmamıştır.								
İhtiyaçlar	1.İhtiyaçların belirlenip döner sermaye kurulması. 2.Piyasa araştırmasının yapılması. 3.Üretim kapasitesinin belirlenmesi. 4.Döner sermaye faaliyeti olmayan alanların döner sermaye çalışmalarında aktif hale getirilmesi.								

TEMA:	Kurumsal Kapasite								
STRATEJİK AMAÇ 5.	Öğrencilerin öğrenim gördüğü alanlarda yeterlilikleri ve nitelikleri artırılarak mezuniyet sonrası çalışma hayatına hazırlanmaları sağlanacaktır								
Hedef 5.3.	Öğrencilerin bireysel ilgi ve yetenekleri doğrultusunda iş ve mesleğe hazırlanmaları sağlanacaktır.								
PG NO	Performans Göstergeleri	Hedefe Etkisi (%)	Başlangıç Değeri	2024 Hedef	2025 Hedef	2026 Hedef	2027 Hedef	2028 Hedef	
PG 5.3.1.	İş birliği yapılan kurum sayısı	100	2	4	6	8	8	8	
Koordinatör Birim	Okul Yönetimi								

İş birliği Yapılacak Birimler	Alan Şefleri-İşletmeler-İş Kur-mezunları İzleme Ekibi
Riskler	
Stratejiler	S1 Öğrencilerin iş ve mesleğe hazırlanmalarına yönelik bölgedeki ilgili kurumlarla iş birliği yapılacaktır.
Tespitler	1.Öğrencilerimizin özelliklerinden dolayı geliştirilen ön yargılı tutumlar vardır. 2.Özel eğitim mezunlarının işe yerleştirilme oranı düşüktür.
İhtiyaçlar	1.İş gücü piyasasının ihtiyaçlarına göre öğrencilerimizin mesleki bilgi ve becerilerinin geliştirilmesi. .2.İş Kur İle Veli toplantıları düzenlenerek mezuniyet sonrası iş olanakları hakkında bilgilendirme yapılması. 3.Mezunların izlenerek veri elde edilmesi.

TEMA:	Kurumsal Kapasite							
STRATEJİK AMAÇ 6.	Okulun eğitimin temel ilkeleri doğrultusunda niteliğini arttırmak amacıyla kurumsal kapasite geliştirilecektir.							
Hedef 6.1.	Eğitim ve öğretimin sağlıklı ve güvenli bir ortamda gerçekleştirilmesi için okul sağlığı ve güvenliği geliştirilecektir.							
PG NO	Performans Göstergeleri	Hedefe Etkisi (%)	Başlangıç Değeri	2024 Hedef	2025 Hedef	2026 Hedef	2027 Hedef	2028 Hedef
PG 6.1.1.	Okulda yaşanan kaza sayısı	14	0	0	0	0	0	0
PG 6.1.2.	Bağımlılıkla mücadele ile ilgili konularda eğitim alan öğrenci ve öğretmen sayısı	14	180	190	190	190	190	190
PG 6.1.3.	Akran zorbalığı ve siber zorbalıkla ilgili konularda eğitim alan öğretmen, öğrenci ve veli sayısı	14	190	200	200	200	200	200
PG 6.1.4.	Sağlıklı beslenme ve obezite ile ilgili konularda verilen eğitim alan öğrenci, öğretmen ve veli sayısı	14	190	200	200	200	200	200
PG 6.1.5.	Hijyen, gıda güvenliği, bulaşıcı hastalıklar ile ilgili konularda verilen eğitim alan öğrenci, öğretmen ve personel sayısı	14	190	200	200	200	200	200

PG 6.1.6.	Sivil savunma eğitimlerine katılan öğrenci ve öğretmen	14	180	190	190	190	190	190
PG 6.1.7.	Afet ve acil durum tatbikat sayısı	16	2	4	4	4	4	4
Koordinatör Birim	Okul İdaresi							
İş birliği Yapılacak Birimler	Rehberlik Servisi-Ram-Öğretmenler-Sosyal Kulüp Öğretmenleri-Halk Sağlığı Birimi							
Riskler	1.Teknolojinin bilinçsiz kullanımı. 2.Yeme alışkanlıklarındaki bozukluklar. 3.Doğa olayları. 4.Öğrencilerin bireysel özelliklerinden kaynaklanan problemler.							
Stratejiler	S1. Eğitim ortamları iş sağlığı ve güvenliği yönergesine uygun hâle getirilecektir. S2. Öğrenci, öğretmen ve velilerde farkındalık oluşturmak için bağımlılıkla mücadele, akran zorbalığı, siber zorbalık, sağlıklı beslenme ve obezite, hijyen, bulaşıcı hastalıklar ve gıda güvenliği gibi konularda alan uzmanları ile iş birliğinde eğitimler düzenlenecektir. S3. Doğa, insan ve teknoloji kaynaklı (deprem, sel, heyelan, yangın, çığ ve salgın hastalıklar vd.) afetlere karşı gerekli tedbirlerin alınması için çalışmalar yapılacaktır							
Tespitler	1.Doğal afet ve salgın hastalıklar hayatımızda her an olabilmektedir. 2.Teknoloji hayatımızın önemli bir parçası haline gelmektedir. 3.Dengeli ve sağlıklı beslenmeden giderek uzaklaşmaktadır. 4.Kişilerarası iletişimde sorunlar yaşanmaktadır.							
İhtiyaçlar	1.Psikososyal ve Krize Müdahale Çalışmalarına ağırlık verilmesi. 2.İşgüvenliği tedbirlerin sürekli kontrol edilmesi. 3.Tatbikat ve bilgilendirme çalışmaları ile afetlere karşı sürekli hazır halde bulunulması. 4.Teknolojinin olumlu yönde kullanılması için gerekli tedbirlerin alınması. 5.İletişim becerilerinin geliştirilmesi.							

TEMA:	Kurumsal Kapasite							
STRATEJİK AMAÇ 7.	Okul ve kurumların eğitim ve öğretime katılımını arttırmak amacıyla bölgesel (yerel), ulusal ve uluslararası proje, araştırma, yarışma ve etkinliklere katılımı artırılacaktır.							
Hedef 7.1.	Okulların bölgesel (yerel), ulusal ve uluslararası proje, yarışma ve etkinliklere katılımı artırılacaktır.							
PG NO	Performans Göstergeleri	Hedefe Etkisi (%)	Başlangıç Değeri	2024 Hedef	2025 Hedef	2026 Hedef	2027 Hedef	2028 Hedef
PG 7.1.1.	Hazırlanan ve başvuru yapılan proje sayısı	25	1	1	2	2	2	2
PG 7.1.2.	Onay alan proje sayısı	25	1	1	2	2	2	2
PG 7.1.3.	Proje eğitimine katılan personel sayısı	25	2	4	10	10	10	10
PG 7.1.4.	Katılım sağlanan yarışma ve etkinlik sayısı	25	1	1	2	2	2	2

Koordinatör Birim	Okul Yönetimi
İş birliği Yapılacak Birimler	Proje Ekibi-Öğretmenler-Tübitak-Ram-Ulusal Ajans
Riskler	1.Motivasyon eksikliği. 2.Başvuru yapılan projenin kabul edilmemesi.
Stratejiler	S1. Okullarda görev yapan personelin proje hazırlama konusundaki yeterlilikleri artırılacaktır.
Tespitler	1.Ulusal ve uluslararası projelere yeteri kadar başvuru yapılmamaktadır. 2.Proje hazırlama konusunda öğretmenler eğitimlere yeterli ilgiyi göstermemektedir.
İhtiyaçlar	1.Öğretmenlerin proje hazırlama eğitimine katılması. 2.Ulusal ve uluslararası projelere yeterli katılımın sağlanması 3.Onay alan proje sayısının artırılması.

4.5 Maliyetlendirme

Kaynak Tablosu	2024	2025	2026	2027	2028	Toplam Maliyet
Genel Bütçe	29.894.36	40.058.44	54.479.48	75.181.68	106.757.9	306.371.97
	1	4	4	7	96	2
Valilik Ve Belediyelerin Katkısı	0	0	0	0	0	0
Diğer AB ve Sosyal Dayanışma Fonları	0	0	0	0	0	0
0	0	0	0	0	0	0
0	0	0	0	0	0	0
TOPLAM	29.894.36	40.058.44	54.479.48	75.181.68	106.757.9	306.371.97
	1	4	4	7	96	2

Amaç ve Hedef No	2024	2025	2026	2027	2028	Beş Yıllık Toplam
AMAÇ 1	6.277.816	8.412.273	11.440.69	15.788.15	22.419.17	64.338.114
			2	4	9	
Hedef 1	3.138.908	4.206.137	5.720.346	7.894.077	11.209.59	32.169.057
Hedef 2	3.138.908	4.206.137	5.720.346	7.894.077	11.209.59	32.169.057
AMAÇ 2	5.380.985	7.210.520	9.806.307	13.532.70	19.216.43	55.146.955
				4	9	
Hedef 1	5.380.985	7.210.520	9.806.307	13.532.70	19.216.43	55.146.955
				4	9	
AMAÇ 3	2.391.549	3.204.676	4.358.359	6.014.535	8.540.640	24.509.758
Hedef 1	2.391.549	3.204.676	4.358.359	6.014.535	8.540.640	24.509.758
AMAÇ 4	2.690.492	3.605.260	4.903.154	6.766.352	9.608.220	27.573.477
Hedef 1	2.690.492	3.605.260	4.903.154	6.766.352	9.608.220	27.573.477
AMAÇ 5	3.288.380	4.406.429	5.992.743	8.269.986	11.743.38	33.700.917
					0	
Hedef 1	3.288.380	4.406.429	5.992.743	8.269.986	11.743.38	33.700.917
					0	
AMAÇ 6	5.082.041	6.809.935	9.261.512	12.780.88	18.148.85	52.083.235
				7	9	

Hedef 1	5.082.041	6.809.935	9.261.512	12.780.88 7	18.148.85 9	52.083.235
AMAÇ 7	4.783.098	6.409.351	8.716.717	12.029.07 0	17.081.27 9	49.019.516
Hedef 1	4.783.098	6.409.351	8.716.717	12.029.07 0	17.081.27 9	49.019.516
AMAÇ TOPLAM	29.894.36 1	40.058.44 4	54.479.48 4	75.181.68 7	106.757.9 96	306.371.97 2

5. İZLEME VE DEĞERLENDİRME

ÜMİT KAPLAN ÖZEL EĞİTİM MESLEK EĞİTİM OKULU, Stratejik Planlama Ekibince plan dönemi içerisinde ve her yılın sonunda okulumuz stratejik planı uyarınca yürütülen faaliyetlerimizi, önceden belirttiğimiz performans göstergelerine göre hedef ve gerçekleşme durumu ile varsa meydana gelen sapmaların nedenlerini açıkladığımız, okulumuz hakkında genel ve mali bilgileri içeren izleme ve değerlendirme raporu hazırlanacaktır. İzleme raporları altı aylık ve yıllık olarak öngörülmüştür. Faaliyet raporları yıllık olarak Müdür Yardımcısı başkanlığında stratejik planlama sorumlusu, stratejik planlama ekibi ile hazırlanacaktır. Ulaşılamayan hedeflere tedbir alınacak. Plan dönemi sürecinde bir yıl içerisinde yapılacak faaliyetlerin maliyetleri eylem planı aracılığıyla belirlenecektir.

Eylem planları stratejik planın her bir yılı için hazırlanmaktadır.